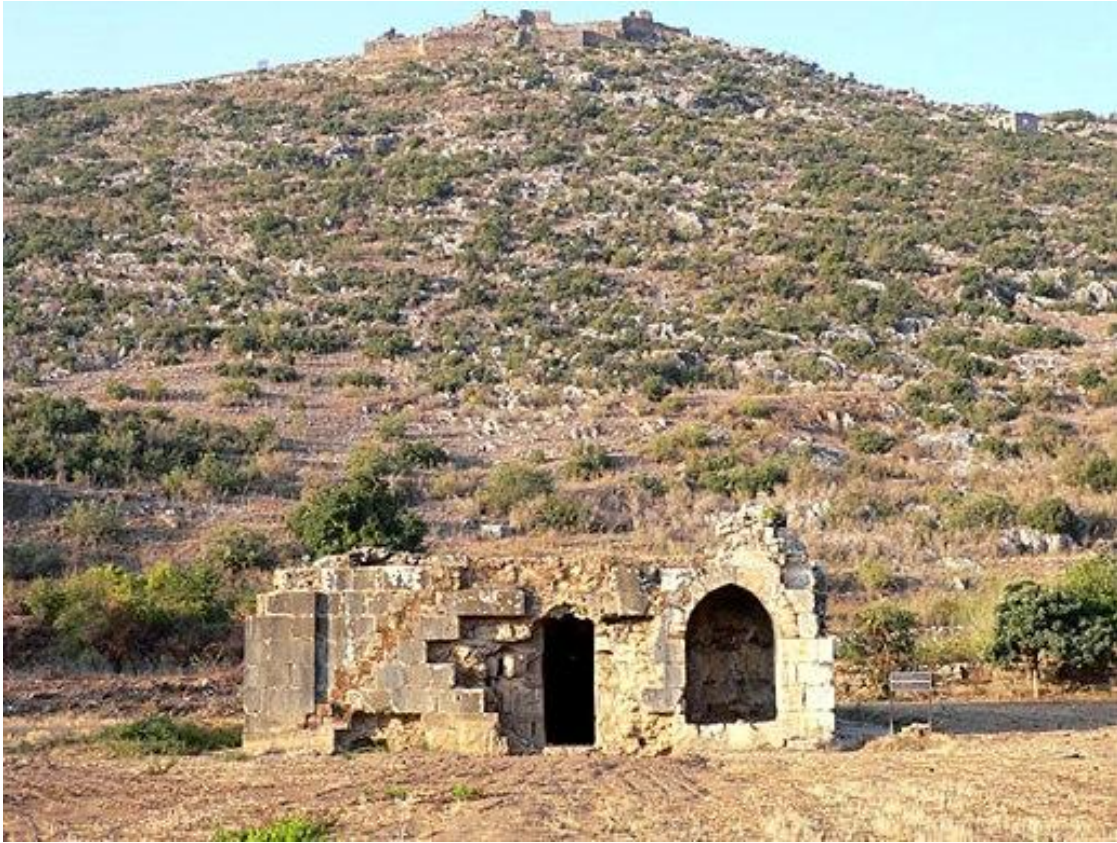


SELİNTİ (Gazipaşa) KALESİ'NDE SELÇUKLU SAVAŞ İZLERİ

Ali YILDIZ*

Tarih arařtırmalarında bazen bir kelime, bazen bir seramik parçası, bazen bir anı veya kumař parçası sűrpriz sonuçlara ulařmamızı saęlayabilir. Őimdi bir sűrpriz bulgu ile karřı karřıya olduęumuzu dűřűnűyoruz. Elde ettięimiz sűrpriz bilgi bizi bir sonuca ulařtırabilir mi; onu anlamaya çalıřacaęız.

Kűçűk Asya'da çağının en önemli portulanı Satalia (Adalya) liman ve kalesinin 1207 yılında Selçukluların eline geçmesinden sonra 1221'de Alanya Ermeni Kralı Kir Fard'ın elinden alınarak fethedilmiřti. Alaeddin Keykubad, Alaiye Kalesi'ni almasının akabinde, 1225 yılında Emir-űs-Sevahil (Sahiller Komutanı) Mubarizeddin Ertokuř'u denizden, Emir Çavlı'yı da karadan doęuya sevk ederek, irili ufaklı 40 kadar¹ kalenin birkaç yıl iinde tamamen Selçuklu eline getięi bilinmektedir. Bu kalelerden bir tanesi de 1225 yıllarında fethedilerek Selçukluların eline getięi kanaatinde olduęumuz, bu gűn Antalya'nın doęu/sınır ilesi olan Gazipařa, eski adıyla Selinti Kalesi'dir.



Resim.1. Selinti Kalesi Eteklerinde Őikār hāne Kűřkű.

* Arařtırmacı Yazar. Kepez Belediyesi , Antalya. e-mail: ali_yildiz07@yahoo.com

¹ M.H.Yınan. *İbn-i Bibi, Selukname*. İst. 2007, S.107 / Kaynaktaki bilgi hakkında Mikail Dugan; Antalya Akdeniz Ūniversitesi. 16.04.2013'te yaptığımız gűrűřmede bu sayının "bir ok" anlamında olacaęını ifade etmiřtir. Tűrke'nin kullanımı bakımından bu gűrűře katılıyoruz.

Tarihsel süreç içinde Selene, Sallune, Selinus, Selinti adlarını alan bu yerleşimin bir dönem en az 1190-1125 yılları arasında Lagravène olarak anıldığı da tarihi kayıtlarda mevcuttur. M.Dugan, Lagravène ismini 1198 Simbat Kroniğine dayandırmakta, bunun da İtalyanca çakıllı sahil anlamına gelebileceği düşünüldüğünü belirtmektedir.²

Selinti Kalesi bu günkü Gazipaşa sahiline GD ve KB istikametinde dev bir yelkenli harp gemisi gibi yanaşmış duran 1200 m uzunluğunda ve 560 metre genişliğindeki kara parçasıdır. Coğrafi konumu 36.15 enlem ve 32.15 boylamdadır. Kalenin zirvesi denizden 125 metre yüksekliktedir. Yukarıda verilen koordinatlar dahilindeki Selinti Kalesi çepeçevre *dış kale surları* ile kuşatılmıştır. Tepede bir de iç kale mevcuttur. Bu kalenin bir Kız Kalesi olduğu ifade edilmektedir³. Selinti Kalesi'nin kuzey eteklerinde 92 nolu parselde bir Odeon, bir Roma Hamamı ve bir Şelçuklu Av Köşkü (Şikârhâne) vardır. Kale eteklerinde yakın zamana kadar tarım yapıldığından diğer kalıntılar oldukça tahrip olmuştur. Kalenin kuzey eteklerinden başlayarak içeriye doğru yayılan alüvyonlu ova, 4 km sonra bu günkü Gazipaşa ilçe merkezine, 8 km sonra da Toros'ların eteklerine ulaşmaktadır. Kalenin kuzey-batı eteklerini yalayıp akan Hacı Musa Çayı'nın (Kestros) denize döküldüğü kısımda gemi trafiğinin ve deniz ticaretinin yoğun olduğu zamanlardan kalma antrepo ve dükkânlar mevcuttur. Kaleye 4 km uzaktaki İlicasu kaynağından temiz su getirmek üzere kurulmuş olan su yolu kemerlerinin bir kısmı halen ayaktadır.

Kale'nin çok eski çağlarda bir ada olduğu ve su kemerlerinin Hacı Musa çayını da atlayarak antik kentin su ihtiyaçlarını karşıladığı kabul edilmektedir. Selinti Kalesi ve onun mülhakatındaki kalıntılar bu güne kadar gerçek bir arkeolojik araştırma kazısına tabi tutulmamış, ancak 2005 ve 2006 yıllarında Şikârhâne ve Odeon'da genel temizlik amaçlı kazılar yapıp, daha sonra tekrar devam edilmek üzere bırakılmıştır. Örnek olarak ele aldığımız Şikârhâne'nin temellerinin Roma dönemine ait olduğu, üst yapının ise bu temeller üzerinde Selçuklular tarafından yeniden yapılarak bir Av Köşkü olarak düzenlendiği bilgisi kesinlik kazanmıştır.

Çeşitli kaynaklarda sıkça tekrarlandığı gibi Roma İmparatoru Trajanus, M.S. 117 yılında Kıbrıs'ta ortaya çıkan bir Yahudi isyanını bastırırken yaralanır. İsyanı bastırdıktan sonra gemi ile yaralı olarak egemenliği altındaki Selinus kentine gelir. Burada iyileşmeden ölür. Cenazesi burada yakılarak bir süre sonra külleri Roma'ya götürülür. İmparator Trajanus'un Selinus'ta öldüğü yerde bir anıt mezar yapılır. Bu anıt mezar, bu günkü Selinti Kalesi eteğinde bulunan ve sonradan ilaveler yapılarak, Alaaddin Keykubad veya halefleri tarafından Av Köşkü (Şikârhâne) olarak yeniden inşa edilen binanın zemin katıdır. (Bknz: Resim.1)

1960'lı yıllarda Gazipaşa'nın ünlü simalarından Talat Kısaarslan (Bknz.Resim.3) bu binada bir kumaş parçası bulur. O günkü tahminlere göre bu kumaş parçası (aşağıda ayrıntısı verilecek)

² M.Dugan. "Some Localizations in Western Cilicia Relating to the 1225 Campaign of Sultan Alaed-Din Keykubat" Anadolu ve çevresinde Ortacağ, Vol. 5, June 2012, p. 221-238.

³ Tuncer Baykara. Selçukludan Cumhuriyete Gazipaşa Sempozyumu Bildiriler Kitabı. Antalya 2013. s.5.

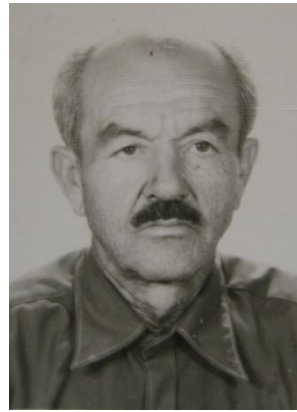
İmparator Trayanus'un tahnitlenmesi (cesedin korunması) işinde kullanılan bir kumaş parçası olarak değerlendirilir.

Selinti'nin fethi ile ilgili olduğunu sandığımız bu kumaş parçası buluntusunu biz daha önce farklı yorumlamış, bize anlatılanın doğru olabileceği kanaatiyle "Dünden Bugüne Gazipaşa Tarihi" isimli çalışmamızda yazmıştık.

Önce bu yanmaz kumaş parçasının hikâyesini Gazipaşa'nın ünlü ailelerinden Murat Ağanın büyük oğlu 1924 doğumlu Avukat Kemal Akça'nın (halen yaşıyor, Bknz Resim.2) ağzından yeniden okuyalım⁴ :



Resim.2. Av Kemal Akça



Resim.3. Talat Ağa (Kısaarslan)

"Gazipaşa'nın eski adı ile ilgili şöyle bir hatıram var. Burada bir kralın mezarı varmış. Ben o mezarı gördüm. Tabii içi boş idi. Korsanlar vakti ile bu mezarı soymuşlar. Eskiden insanlar mezara ziyet ve silahları ile gömülürlermiş. Bunu bilen korsanlar bu kral mezarını soymuş.

Talat Ağa vardı benim arkadaşım, bir gün bana el kadar bir bez parçası getirdi. Bak dedi bu bez yanmıyor. Ateşe attık kıpkırmızı oluyor sonra sönünce yine aynı kumaş özelliğini koruyordu. Bu kralı tahmin ederim bu beze sarmışlar. Ama korsanların soygununda bez parçalanmış. Bu bez parçası bende idi uzun zaman bende kaldıktan sonra biz onu kaybettik. Tahminim o ki bu bez parçası onun kefeninden kalan bir parça idi".

Şimdi bu bez parçası denilen malzeme üzerinde biraz duralım.. Ateşte yanmayan bu bez parçası Selinti Kalesi eteğinde, Gazipaşa'nın meşhur simalarından Talat Ağa (Kısaarslan) tarafından bulunmuş. Yırtmaya çalışmışlar, çekiştirmişler yırtılmamış, bu sefer ateşe tutmuşlar yanmamış.Durum böyle olunca bir kenara atmışlar kaybolup gitmiş.

Bu bilgiye paralel olarak 2005 yılında Şikârhâne Köşkünde yapılan bir kazıda elde edilen buluntuları da kayda değer bulduk. Kazı raporundan⁵:

⁴ Ali Yıldız. *Gazipaşa Tarihi*. Genişletilmiş 2. Baskı, Antalya, 2009.s.829.

⁵ Yıldız. Age. S.53

“Av köşkünde 2005 yılında yapılan temizlik amaçlı çalışmada giriş kapısının sağ ve solunda kırmızı renkli zikzaklı motifler binada görülebilen süslemelerdendir”. Biz de buluntuların hikâyesini Gazipaşa Tarihi’nde yazdığımızı Akdeniz Üniversitesi Akdeniz Medeniyetleri Entitüsü hocalarından Mikail Duggan’a anlattık..

M.Duggan bu hikâyeyi ilginç bularak şöyle bir açıklama getirdi ki oldukça kıymetlidir:

“If this was a piece of woven asbestos or of another kind of fire-proof textile which was found at this time in this structure, a structure which was substantially re-modelled sandwich was



re-used by the Seljuks from 1225 onwards, the exterior red and white zig-zag paintwork remaining on the exterior still today marking it as a Seljuk state building, and therefore that this piece of textile found buried inside it was most probably of Seljuk date, the record of its finding would be of considerable importance.

Resim.4.Remains of Mongol 13th c. ceramic bombs

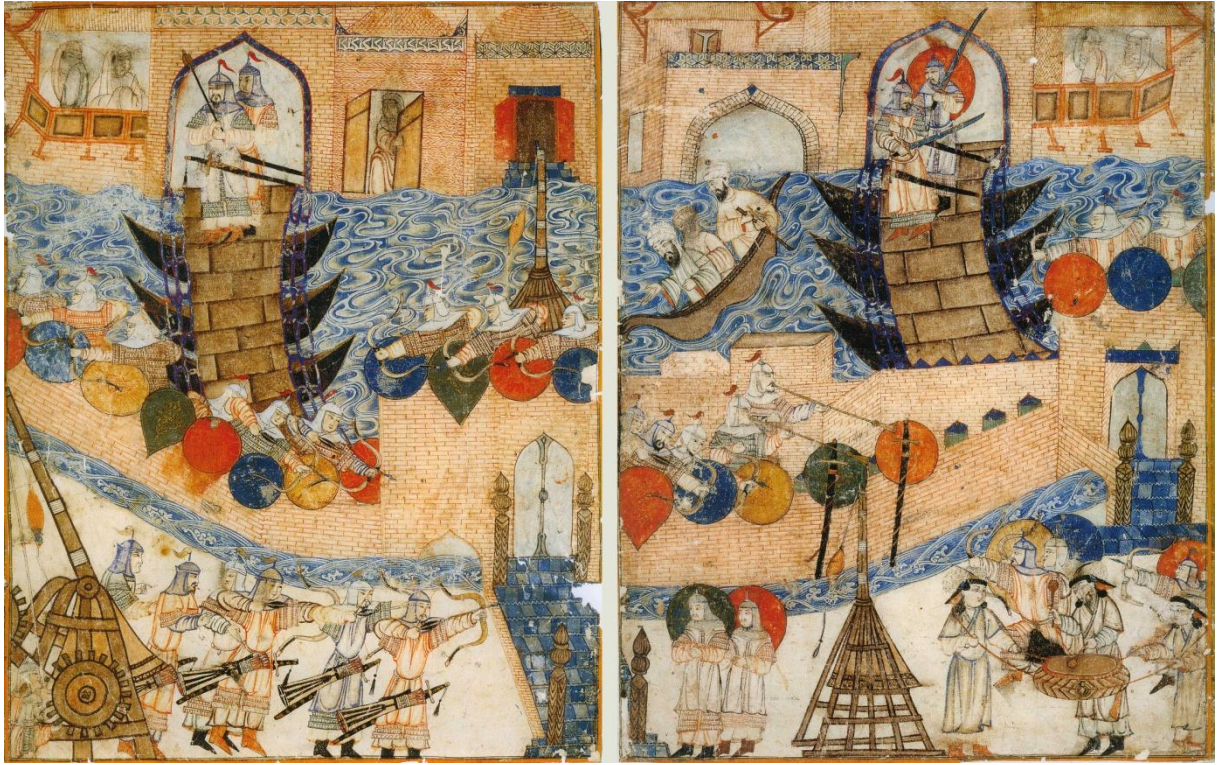
Even though the piece itself does not survive today, the record of the find of fire-resistant textile inside this Seljuk structure may be of importance because it seems probable that with the recorded use of incendiary missiles and bombs by Seljuk forces, as at the Seljuk siege of Tarsus in 1246.

That this piece of textile discovered buried inside this Seljuk building more than 50 years ago, may have come from a garment of woven fireproofed material which was worn by those Seljuk troops who employed incendiary devices and it seems possible that this piece of fireproof textile was left behind or was worn by a soldier who died in the defence of Seljuk territory, probably dating from the time that Seljuk forces withdrew from this area following the death of Sultan Giyath ad-Din Keyhürev II in late 1246 early 1247 and the strengthening of the Mongol - Lesser Armenian alliance prior to their joint destruction of Abbasid Baghdad in 1258.

Record from the 14th c. survives of these fireproofed garments worn by Memluk forces who employed these incendiary devices, and a Memluke 15th c. miniature depicting troops wearing fireproofed garments has been published (Fig. formerly Keir Collection, London) and one of these fireproof textiles has been recently reconstructed (See: You Tube, Ancient Islamic Discoveries Al Jaziri Part 6 of 7), comprising an inner layer of silk, then cotton and an outer

layer of wool, which from the test was a remarkably fire resistant composite textile. Concerning the probable naft gasoline type incendiary missiles used by Muslim troops, their first documented military use was in 777, again in 811 and 837⁶ and the 850's saw the Abbasid employment of a military troop of naffatun, petrol-incendiary bombers. While 20,000 jars of naphtha and 10,000 torches were used in the deliberate burning of Fustat, to prevent the occupation of the city of Fustat (Old Cairo) by Amaury, King of Crusader Jerusalem in 1168.⁷ The Mongols employed similar devices, including spherical ceramic fragmentation bombs, such as the tetsuhau,⁸ recently excavated from the remains of the shipwrecked Mongol-Chinese 1281 invasion fleet off the coast of Japan (Fig.4). It seems that both glass and ceramic casings were used in the 13th c. for these incendiary bombs.

However, in the absence of the evidence, that is of the fabric itself, there remains the possibility that it may have simply been a piece from a padded silk textile, commonly worn by the official class in the 13th c., which is also flame resistant and, in the absence of evidence from the textile itself, it is of course impossible to say with any certainty if this piece of fabric was in fact a military purpose made textile for Seljuk naffatun, or if it formed part of the more usual silk garments of the period.”



Resim.5 .Moğolların Bağdat Kuşatmasından Savaş Sahneleri

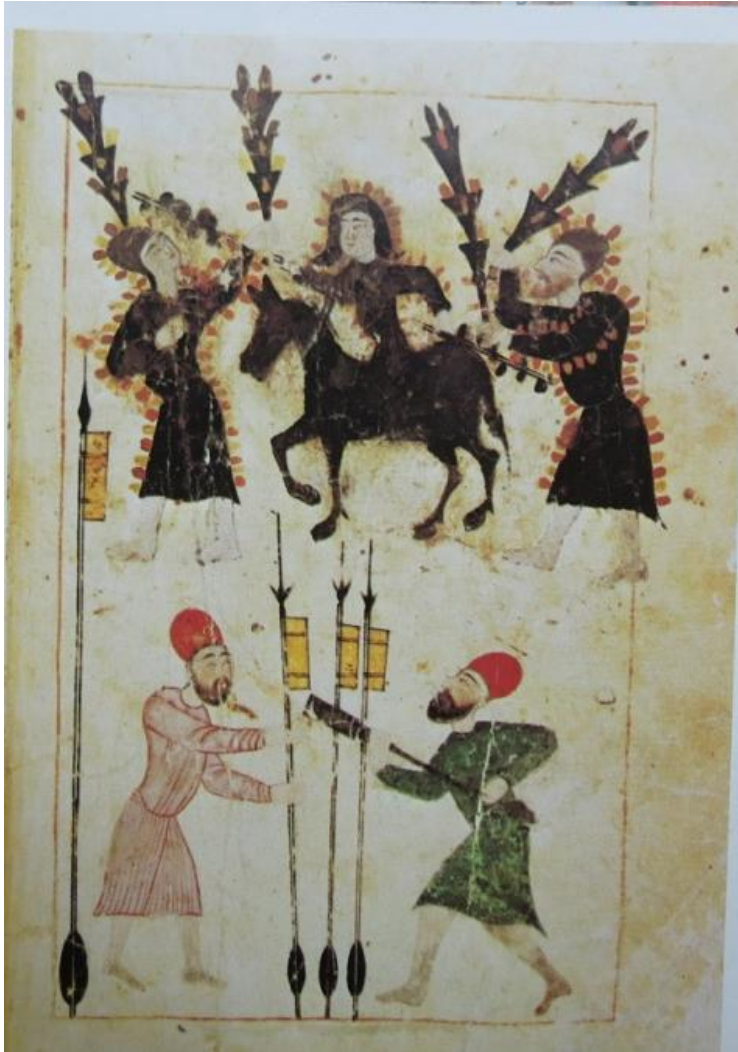
Mikail Dugan anlatımının Türkçe açıklaması şöyledir: “1225 yılı başlarından itibaren Selçuklular tarafından yeniden modellenerek kullanıma sokulan ve bu yapıda bulunan ateşe

⁶M. A. Shaban, *Islamic History a new interpretation, A.D. 750-1050 (A.H. 132-448)*, C.U.P. Cambridge, 1992, 58

⁷K. A. C. Creswell, *The Muslim Architecture of Egypt*, Vol. 1, Hacker Art Books, New York, 1978,120

⁸See for example: J. Delgado, *Kamikaze*, London, Vintage, 2009, 67

dayanıklı bir sandviç tekstil çeşidi yani aspest esaslı bir kumaş parçası idi ise; bu gün halen bir *Selçuklu Devlet Binası* olduğuna işaret eden kırmızı-beyaz zig-zaglı desenler nedeni ile sözü edilen kumaş parçasının Selçuklu döneminden kalmış olabileceği söylenebilir. Bu çok önemli ve dikkate değer bir kayıttır ve Selçuklu Tarihi'nin bazı kayıp bilgilerinin ortaya konmasında oldukça önemli bir kanıt olacaktır. Parçanın kendisi bugün elde olmasa bile bir Selçuklu yapısındaki bu kayıt, ateşe dayanıklı kumaş parçasının Selçuklu güçleri tarafından kullanılmış olduğu ihtimalini güçlendiriyor. Şikârhâne içinde yangına dayanıklı bir tekstil bulmak önemli olabilir. Yangına dayanıklı elbiseler Selçuklu güçleri tarafından yangın füze ve bomba kullanımına karşı bir önlem olarak görülmektedir. Bunun gibi bir Selçuklu kuşatması 1246 yılında Tarsus'ta gerçekleşmiştir.



50 yıl önce bu Selçuklu binasının içinde gömülü olan kumaş parçasının, yangın füzeleri ve bombaları kullananlara karşı Selçuklu askerleri tarafından giyilen bir elbise parçası olması mümkün görünüyor. Bu ateşe dayanıklı tekstil parçası o günkü mücadelelerden hücum sırasında ateşe dayanıklı malzemedен yapılmış giysiden geriye kalmış olmalıdır. Muhtemelen 1246 sonu ve 1247 başlarında Sultan Giyased-Din Keyhürev II ölümünden sonra bu bölgede yapılan çatışmalarda Selçuklu kuvvetlerinden kalmadır. Belki de Selçuklu topraklarının savunması sırasında ölen bir asker tarafından giyiliyordu. 1258 yılında Abbasilerin Bağdat şehri işgal edilirken, Moğol- Küçük Ermeni ortak savunma ittifakı yapıldı.

Resim.6. Memluk askerlerinin giydiği Aspestli Elbiseler. Minyatürün üst kısmında 15.yy Memluk askerlerinin giydiği siyah renkli yanmaz elbiseler (Aspeustos) özenle işaret edilmektedir.⁹

14.yy. kayıtlarında Memluk güçleri tarafından yangın cihazları kullanıldığı ve 15. yy. Memlükler tarafından ateşe dayanıklı giysilerin giyildiğine dair günümüzde intikal etmiş asker

⁹ E. Bosworth, *Armies of the Prophet*, in, Ed. B. Lewis. *The World of Islam, Faith, People, Culture*, Thames & Hudson London, 1994, Fig. 14, 217

minyatürü ve tasvirleri yayınlandı. (Bknz. Şekil.6. Eski Kahire Koleksiyonu, Londra). Bu yanmaz tekstillerden biri (Bakınız: You Tube, 7 Antik İslam Keşifler Al Jaziri Bölüm 6), son zamanlarda iç tabakası ipek, ortası pamuk ve dış kısmı ateşe dayanıklı kompozit yün veya başka bir malzemeden yapılan dokumalardan oluşan bir koruyucu tabaka yeniden inşa edilmiştir. Müslüman askerleri tarafından kullanılan muhtemelen petrol, benzin tipi yangın füzeleri ile ilgili olarak, ilk belgelenmiş askeri kullanımın; 777 yılında olduğu ve M.S. 811, 837 ve 850 yılında tekrarlandığı görülmektedir.

Abbasilerin askeri amaçla naftalin, benzin-yangın bombalarını kullandığı bilinmektedir. 1168 yılında Kudüs Haçlı Kralı Amaury tarafından, 20.000 kavanoz Naptha ve 10.000 kadar meşale Fustat'ın (Eski Kahire şehri) işgalini önlemek maksadıyla kullanılmıştır. Yangın bombalarına dair başka bir buluntu da son zamanlarda ortaya çıkmış; Japonya kıyılarında bir gemi kazası sonucu bulunan ve 1281'de Çin-Moğol savaşları sırasında batan bir gemiden çıkan tetsuhau gibi yuvarlak, seramik, parça tesirli bombalar (Resim.7.) dahil olmak üzere, benzer cihazların kullanıldığı anlaşılmaktadır. Bu yangın bombaları için 13 üncü yüzyılda cam ve seramik kılıflar da kullanılmış gibi görünüyor. (Resim.8.) Ancak, kumaş kanıtlardan pek fazla yok.



Resim.7. Selçuklu Kale Savaşlarında Kullanılan El Bombaları¹⁰

Selinti Kalesi'ndeki buluntu, sadece 13. yüzyıl resmi sınıf tarafından yaygın olarak giyilen aleve dayanıklı ipek "sırıklı" bir dokuma parçası da olabilir. Kanıt yokluğunda, bu kumaş parçasının kendisinin, bir delil olabileceğini kesin olarak söylemek mümkündür. Tabii ki bir askeri amaçla Selçuklu dönemi için naffatun dokumalar yapılmış, ya da daha eski zamanki ipek giysiler oluşmuş ise... "

¹⁰ E. Bosworth.Age.

Mikail Dugan açıklamaları burada bitmekte, fakat yapılması gereken asıl iş yeni başlamaktadır. 2005 yılında Gazipaşa'da Selinus kalesi eteklerindeki hazineye ait 92 parselde Odeon'da (Şikârhâne yanı) daha çok yüzey temizliği ve araştırması anlamına gelecek bir kazı çalışması yapılmış, pişmiş topraktan yapılmış bir hayvan başı, bir kase, iki adet ağız kısımları kırık göz yaşı şişesi, 10 adet Bizans dönemlerine ait sikke ve bir ostotek kapağı gibi küçük buluntulara rastlanmış, 2006 yılında devam edilmek üzere kazı sonlandırılmıştır.

Gazipaşa çevresinde kervan yollarını süsleyen "yıkık" Bıçkıcı Köprüsü, Hayrat Köprüsü, Kızıl Güney Köprüsü, Adanda Köprüsü, Muzkent'teki Tol Han gibi Selçuklu-Beylikler dönemi eserlerine, son zamanlarda ortaya çıkan Beyre Bucak'taki Selinti Hanı'nı ilave edersek; Şikârhâne gibi bir *Selçuklu Devlet Yapısı* da ortada iken; gerek Selinti Kalesi'nde, gerekse anılan yerlerde arkeolojik araştırma kazıları yapılarak daha fazla buluntuya ulaşmak hedef olmalıdır.

Bunlara ek olarak Başbakanlık Osmanlı Arşivi belgelerinde H. 881 yılında tanzim edilen 65 sayfalık 1 Numaralı Karamanoğlu Defteri adını alan Vakfiye Defteri'nde belirtilen ve aşağıda kısaca sıralanan Türk-İslam eserleri de araştırılmalıdır¹¹.

- 1-Karaman Emirlerinden Bunsuz'un Selendi'de yaptırdığı Cami,
- 2-Selendi'de Halil Bahadır Camii,
- 3-Selendi Kazası Kaladıran Pazarı'nda Hacı İsmail Camii,
- 4-Selendi Kazası, Hoca Muhiddin Mescidi,
- 5-Selendi Kazası Direvli Köyü'nde Muslihiddin Camii,
- 6-Selendi Soğukpınar Mahallesinde Hoca Mahmud Mescidi,
- 7-Selendi Çerçiler Mah. Mescidi.
- 8-Selendi Tekür Beğ Camii.
- 9-Selendi Avşar Hamamı.

Bunların ortaya çıkması ile kent Selçuklu kimliğine yeniden kavuşacaktır.

Sonuç

Selçuklulardan bu yana, Memlûk, Ceneviz, Küçük Ermeni Krallığı ve Kıbrıs Krallığı tarafından saldırılara maruz kalan Selinti Kalesi etrafında daha fazla arkeolojik buluntuya ulaşma ihtiyacı vardır. Bugünkü Gazipaşa'da (Selinti) bir Selçuklu eseri olduğu daha önce tescillenmiş olan Şikârhâne'nin, 2005'te yapılan kazı esnasında iç duvarlarında ortaya çıkan Selçuklu hükümdarlık alameti kırmızı boyalı zig-zag'lı süslemeler ve bundan 50 yıl önce bina tabanında elle yapılan bir kazıda bulunup, şimdi kayıp olan yanmaz tekstil parçası binanın tarihi macerasına ışık tutacak şekilde değerlendirildiğinde, buranın bir *Selçuklu Devlet Yapısı* olduğu ve çevresinde kale savaşlarından izler bıraktığı anlaşılmaktadır.¹²

¹¹ Yıldız. *Age*. s. 418 vd. Selendi Kazası Vakfiyeleri..

¹² Kaynak ve resimler göstererek buluntulara kendi ifadeleri ile katkıda bulunan ve değerlendirmemize yardımcı olan T.M.P.Dugan'a teşekkürler.